



**Zabytki
sądecki
i okolic.**

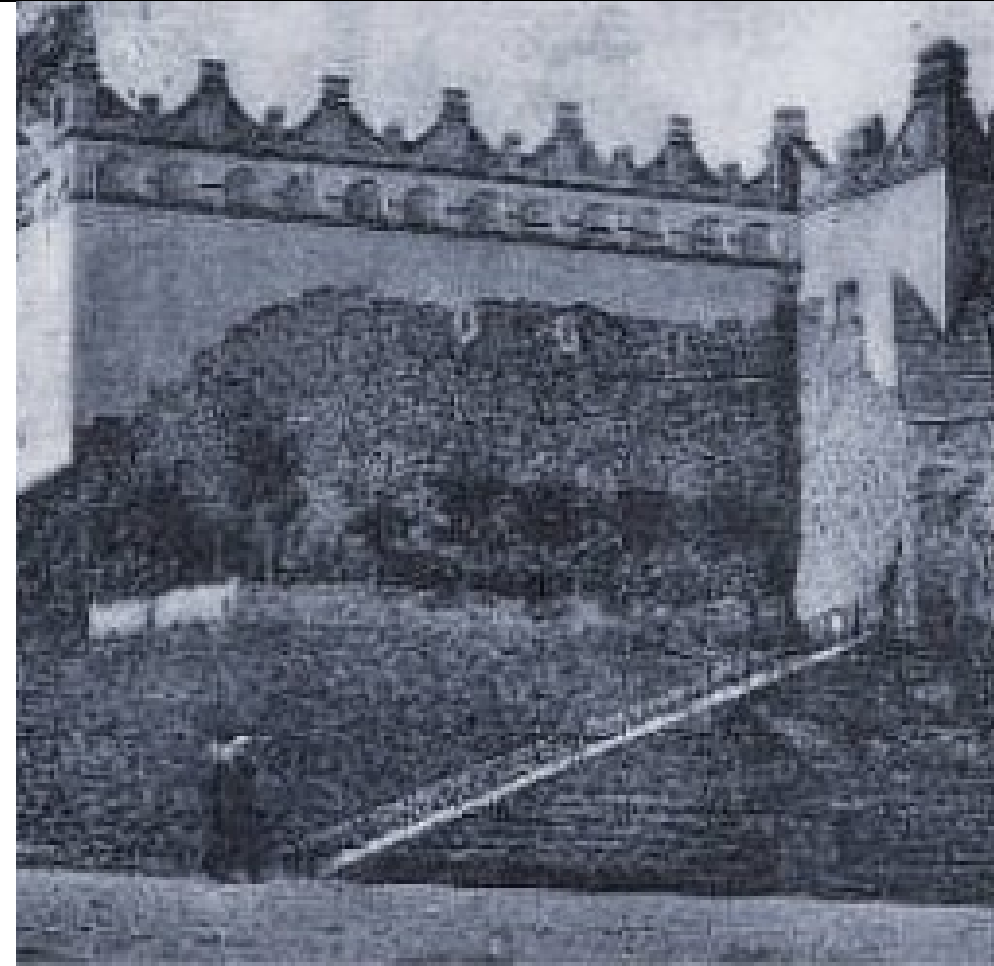
Synagoga w Nowym Sączu

Została zbudowana w 1746 roku dzięki przywilejowi starosty nowosądeckiego Jerzego Pawła Lubomirskiego z dnia 3 lutego 1699r. Miała być wzorowana na synagogach z Chełma i chęcin oraz nie mogła być wyższa od najmniejszego sądeckiego kościoła. Stała ona na miejscu starej drewnianej synagogi



Zamek królewski w Nowym Sączu

Zamek Królewski w Nowym Sączu – budowla wzniesiona przez króla Kazimierza Wielkiego latami 1350–1360 na skarpie w obrębie fortyfikacji miejskich Nowego Sącza, w widłach dwóch rzek: Dunajcu i Kaminicy. W przeszłości zamek posiadał dwie baszty narożne, i wieżę, budynek mieszkalny i przedzamcze. Do dzisiaj zachowały się resztki murów obwodowych oraz zrekonstruowana Baszta Kowalska. Obecnie na terenie ruin zamku znajduje się park miejski. Zamek królewski (Sądecz Nowy) położony był w drugiej połowie XVI wieku w powiecie sądeckim województwa krakowskiego.



Sądecki park etnograficzny

Sądecki Park Etnograficzny w Nowym Sączu – skansen regionalny prezentujący architekturę drewnianą i tradycyjną kulturę ludową historycznej Sądecczyzny. Region ten obejmuje cztery grupy etnograficzne: Lachów Sądeckich, zachodnią część Pogórzan, sądeckich i Łemków nadpopradzkich.



Dom gotycki w Nowym Sączu

Dom Gotycki — budynek w Nowym Sączu, wzniesiony około 1448 w obrębie miasta lokacyjnego. Do 1791 był użytkowany przez kanoników kolegiaty św. Małgorzaty. Sprzedany po kasacie na rzecz skarbu zaborczej Austrii przeszedł w prywatne ręce. Po 2 wojnie światowej przejęty przez państwo, poddany został kapitalnej renowacji w latach 1959-1965. Od tej chwili służy jako siedziba muzeum, obecnie Muzeum Okręgowego w Nowym Sączu. 9 listopada 1993 roku budynek zwrócony został na własność parafii św. Małgorzaty, która na 30 lat pozostawiła go do dyspozycji Muzeum.



Most Stacha

Most Stacha – kamienna budowla znajdująca się w Znamierowicach, w województwie małopolskim, nad Jeziorem Rożnowskim. Most został wzniesiony z piaskowca typu „Siwiec” w latach 1968–1971 własnoręcznie przez miejscowego gospodarza Jana Stacha nad głębokim jarem, który uniemożliwiał dojazd do gospodarstwa. Wysokość budowli wynosi 13 m, długość 20 m, a szerokość 7,5 m. Kamienne ściany po obu stronach mostu są poprowadzone na linii łuku, zapewniając konstrukcji odpowiednią sztywność i wytrzymałość. Niewielki potok płynący w dnie jaru, przepływa pod mostem poprzez tunel o wysokości 3 m i szerokości 2 m, sklepiony kolebkowo



Kościół św. Justa

Kościół Narodzenia Najświętszej Maryi Panny na Juście –
drewniany, zabytkowy kościół z XVII w., znajdujący się na przełęczy św. Justa(ok. 400 m n.p.m.) w Tęgoborzy, w gminie Łososina Dolna w powiecie nowosądeckim.



Kościółek w Tropiu

Kościół parafialny pw. Świętych Pustelników Andrzeja Świerada i Benedykta w Tropiu – kościół romański z przełomu XI/XII w. Jeden z najstarszych w Małopolsce.



Kościół w Zbyszycach

Jest to świątynia wzniesiona na początku 15 wieku i ufundowana przez Bartłomieja Kempnińskiego. Konsekrowana została w 1447 roku przez kardynała Zbigniewa Oleśnickiego. W latach 1565-1596 była w posiadaniu arian. Po odzyskaniu przez katolików została rekonceyliowana około 1597 roku przez prepozyta tarnowskiego Krzysztofa Kazimierskiego, późniejszego biskupa kijowskiego (od 1598 roku). Budowla została odnowiona w 18 wieku w tym czasie również została zbudowana drewniana dzwonnica. W 2003 roku świątynia została uszkodzona przez pożar, który zniszczył dzwonnice, dachy oraz strop nad nawą.



Zamek w Czchowie

Zamek w Czchowie – ruiny zamku królewskiego z XIII–XIV wieku. Ruiny położone są w Czchowie na wzgórzu zwanym Baszta nad Dunajcem w powiecie brzeskim w województwie małopolskim.



Cmentarz wojenny Marcinkowice

Cmentarz wojenny nr 352 – Marcinkowice – cmentarz z 1 wojny światowej znajdujący się we wsi Marcinkowice w województwie polskim, w powiecie nowosądeckim, w gminie Chełmiec

Jest jednym z 400 zachodnio galicyjski cmentarz wojennych zbudowanych przez oddział grobów wojennych w Krakowie. W X okręgu limanowskim cmentarzy tych jest 36. Mieszkańcy Marcinkowic własnym kosztem wystawili poległym legionistom pomnik "wysoki, biały w kształcie obelisk a", który został poświęcony 30 maja 1915 roku przez ks. Wcisło z Chomranic. Na wzgórzach marcinowickich 6 grudnia 1914 roku zginęło 7 legionistów: kapitan Władysław Milko, redaktor ze Lwowa i legioniści: Stefan Wyszowski – kierownik kopalń naftowych z Borysławia, Stanisław Trojanowski ze Lwowa, Władysław Szymanowicz – słuchacz akademii górniczej w Loeben, Władysław Kołodziej – uczeń ze Stryja, Józef Wnęk – masarz z Zakopanego i Jan Kapka – uczeń gimnazjum z Podgórz. Zwłoki Szymanowicza i Kapki ekshumowano i przewieziono do rodzinnych miejscowości.

Pochowano na nim 25 żołnierzy austro-węgierskich, 9 żołnierzy Legionów oraz 5 żołnierzy rosyjskich. Cmentarz projektował Gustaw Ludwig.



Kościół Matki Boskiej różańcowej w Przydonicy

Parafia w Przydonicy powstała ok. 1358 z fundacji rodów Gerałtów i Gryfitów. W latach 1592-1606 tutejsza parafia nie posiadała duszpasterza, w 1596 administrację parafią przejął proboszcz z Podal. Niebawem Przydonica utraciła prawa parafii i popadła w zależność filialną od Podola. Dopiero w 1925 biskup tarnowski Leon Wałęga ponownie erygował w Przydonicy parafię. Obecny kościół został zbudowany w 1527 i konsekrowany około 1580. Wieża została prawdopodobnie dobudowana w XVIII w. Kościół został wpisany do rejestru zabytków województwa małopolskiego 29 kwietnia 1960

Pierwotnie parafia była pod wezwaniem św. Katarzyny obecna rzymskokatolicka parafia jest pw. Matki Bożej Różańcowej. W 1998 poświęcono plac pod budowę nowego kościoła 13 sierpnia 2006 wmurowano kamień węgielny, (którego poświęcenia dokonał papież Jan Paweł 2, podczas swego pobytu w Krośnie 10 czerwca 1997 roku), a 2 października 2011 biskup tarnowski Wiktor Skworec, dokonał konsekracji nowej świątyni.



Kapliczka szwedzka w Nowym Sączu

pw. Św. Marka została wzniesiona w 1771 roku zaraz za murem miejskim, w miejscu pochówki Szwedów w 1655. Zginęli oni w walkach o miasto. Obecnie znajduje się ona na skrzyżowaniu ul. Jagiellońskiej i Kościuszki. Całość budowli jest murowana, otynkowana i pokryta dachem namiotowym. Całość zakończona jest kwadratową wieżyczką. Ściany zewnętrzne opilastrowane. W jej środku umieszczono rzeźbę Chrystusa Frasobliwego, wykonaną przez miejscową ludność.



Stary kościół w Łososinie Dolnej

Kościół jednonawowy, zbudowany z drewna modrzewiowego, orientowany, o konstrukcji zrębowej, oszalowany. Prostokątne prezbiterium zamknięte ścianą prostą, co jest rzadkością wśród kościółków małopolskich. Wokół prezbiterium i nawy znajdują się częściowo oszalowane soboty – niskie podcienia wsparte na słupach i przykryte jednospadowym dachem. Dach nad kościółkiem dwuspadowy, kryty niegdyś gontem, a od pocz. XX w. - blachą. Ciekawostką są zaczepy - dawny element konstrukcyjny, stosowany głównie w XV w. - w miejscu połączenia ścian z dachem. Od strony zachodniej kwadratowa wieża, dobudowana w 2. poł. XVIII w., o konstrukcji słupowej, zwieńczona baniastym hełmem z latarnią, zwieńczona makowniczką i kutym krzyżem. Pierwotnie kościółek otaczał kamienny mur z 1847 r., z bramami i pięcioma kaplicami.



Zamek Tropsztyn

Zamek Tropsztyn –
rekonstrukcja zamku obronnego
wzniesiona na stromym półwyspie
oblanym z trzech stron
rzeką Dunajec w gminie Czchów.
Historia zamku jest związana z
położoną po przeciwległej stronie
rzeki wsią Tropie .



autor

Karol Seruga kl. 7a

