

Grzegorz Stosur kl. Va

Zabytkowy kościół p.w. Piotra i Pawła z Łososiny Dolnej przeniesiony do Sąddeckiego Parku Etnograficznego w Nowym Sączu

Stary zabytkowy kościół parafialny, został w październiku 2003 r. rozebrany i przeniesiony do Sąddeckiego Parku Etnograficznego w Nowym Sączu. Został ponownie złożony (z nowymi, odnowionymi elementami) i konsekrowany 14.09.2004 roku. Kościół ten nadal jest miejscem kultu a jednocześnie uratowanym od zniszczenia obiektem sztuki sakralnej.



Augustyn z Hippony

Czy dlatego coś jest piękne, że się podoba, czy się podoba, że jest piękne?

Historia miejscowości Łososina Dolna



Historia tych terenów sięga początków XIV wieku. To wtedy w dolinie rzeki Łososina powstała wieś Jakubkowice, później nazwana Łososina. Kilka kilometrów dalej została założona wieś Tęgoborze. Przez obszar ten wówczas przebiegał trakt, po którym poruszały się karawany kupieckie. Sprzyjało to rozwojowi kulturalnemu i gospodarczemu tych wsi.

Wzmianka o wsi Jakubkowice, tak bowiem brzmiała pierwsza nazwa Łososiny, pojawia się już w 1304 r. W 1339 r. wieś otrzymuje od królowej Jadwigi, wdowy po Władysławie Łokietku, prawa niemieckie. Jednocześnie królowa Jadwiga poleciła zbudować w Jakubkowicach kościół, wyposażając go łanem roli, dziesięciną, karczmą, pastwiskami oraz wolnym wyrębem w lesie.. Kolejnymi właścicielami wsi byli panowie z Bilska, a następnie jej części posiadli Pietrasz z Roćmirowej, Prandora, Beata, Warcisław - komornik sądu ziemskiego w Czchowie i Jadwiga z Odunowa. W latach 1387-1400 właścicielami Jakubkowic i Roćmirowej była rodzina Włodków herbu Turzyna. Od roku 1470 Jakubkowice stanowią własność klasztoru kłarysek starosądeckich. Już jednak w 1474 r. właścicielem wsi był Jan Wiernek Gaboński z Bilska, herbu Janina, nieco później zamieszkiwała te obszary rodzina Słupskich. Następnie wieś /założenie miasta nie powiodło się/ przechodzi na własność rodziny Wiernków herbu Janina, po których dziedzicami zostają Dymlińscy. W 1477r. Mikołaj Wiernek, pan na Jakubkowicach i Bilsku, zapisuje na tych dobrach w sądzie ławniczym w Nowym Sączu odprawę dla swej żony Zdzichny ze Stadnik, herbu Szreniawa, córki Zbigniewa. W latach 1505-1506 Jan z Wiatrowic Wiktor herbu Brochwicz kupuje część Jakubkowic od dotychczasowego właściciela - Jana z Dymlina Dymlińskiego, który jak podają źródła jest jeszcze właścicielem w 1522 r. W roku 1529 właścicielem Jakubkowic był Jan Wilamowski, a w latach 1564-1581 - Stanisław Wiktor herbu Brochwicz. Wiek XVII przyniósł rozdrobnienie własności szlacheckiej na tych terenach. W 1629 r. Jan Wierzbęta herbu Janina posiadał w dorzeczu górnego Dunajca wioski: Jakubkowice, Biała, Bilsko i Ostra Góra. W 1681 r. właścicielem Jakubkowic jest już Adam Wierzbęta herbu Janina, poborca woj. krakowskiego, który w 1691r. został także posiadaczem Bilska. Wiek następny przynosi dalsze rozdrobnienie stanu posiadania na tym terenie. Poszczególne wsie lub ich części są w posiadaniu rodzin Osieckich, Sędzimirów Stadnickich, Taszyckich, Bułakowskich, Zarembów i Głębockich. Ten stan utrzymuje się do lat dwudziestych XIX w. Kiedy Jakubkowice objęli w posiadanie Pieniążkowie herbu Odrowąż. W latach 1828-1835 właścicielem dóbr Jakubkowice z przyległościami był Maciej Kazimierz Przychocki herbu Trzaska. Jego potomkowie byli

właścicielami Jakubkówic do 1896r. Następnie z ręką jedynej córki ostatniego właściciela z tej rodziny - Marii Przychockiej zamężnej z Adamem Dunikowskim herbu Abdank - przeszła ona do tej rodziny, która dziedziczyła Jakubkówice do roku 1945.

Po II wojnie światowej zmieniono nazwę Jakubkówice na Łososina Dolna. Dziś wieś jest siedzibą władz gminy.

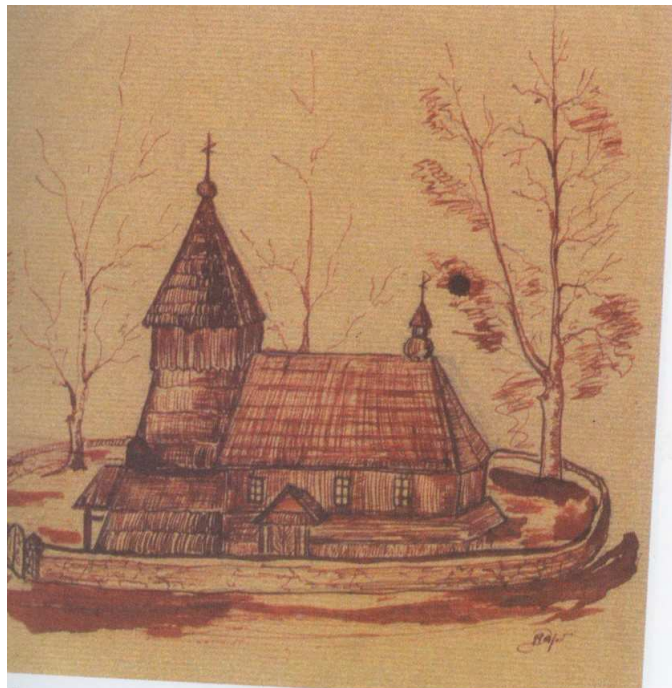
Historia kościoła.

Zabytki, miejsca sakralne i kultu są ważną atrakcją turystyczną na terenie danego regionu. Świadczą o jego wartości kulturowej, historycznej, naukowej. Każdy ma swoją historię. Taką historię ma także kościół z Łososiny Dolnej.

W dokumencie fundacyjnym królowej Jadwigi czytamy, że parafia Jakubkówice posiada kościół. Zbudowany był z drewna. Jan Długosz w Liber Beneficiorum informuje, że patronat nad kościołem w Jakubkówicach sprawowały kłaryski ze Starego Sącza. Po 1470 r. przechodzi w ręce szlacheckie.

Dokładny opis tego pierwszego kościoła w Jakubkówicach znajduje się sprawozdaniu z wizytacji przeprowadzonej w 1608 roku. Był to kościół drewniany, pokryty gontami, z wieżą ustawioną stożkowo, otoczoną żelaznymi płytami.

Kościół ten na początku XVIII wieku był bardzo zniszczony, dlatego wizytator w 1728 roku nakazał przystąpić do szybkiej jego odbudowy. Nie nastąpiło to jednak z braku funduszy oraz zawirowań historycznych na tym terenie. Uległ zniszczeniu bezpowrotnie i rozebrano go, bo nie nadawał się do remontu.

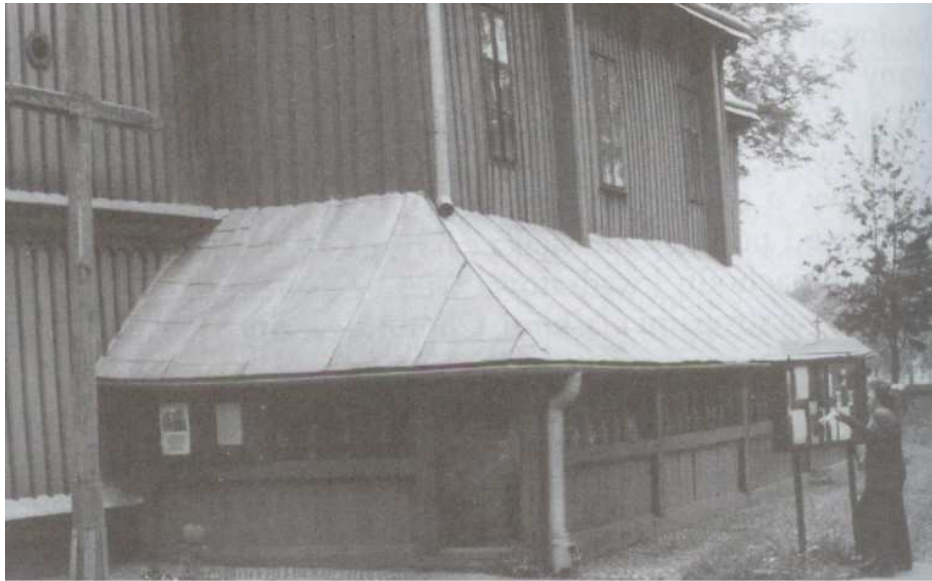


Pierwszy kościół w Jakubkówicach

II kościół został zbudowany w 1739 r., staraniem księdza Piotra Przedborskiego, tutejszego proboszcza. Kościół orientowany, zrębowy, oszalowany. Prezbiterium zamknięte ścianą prostą - rzadkość wśród kościołków małopolskich. Wokół prezbiterium i nawy częściowo oszalowane soboty. Dach dwukalenicowy, kryty blachą. W miejscu połączenia ścian z dachem zaczepy (dawny element konstrukcyjny, stosowany głównie w XV w. - jego obecność tutaj jest dużym zaskoczeniem). Wieża konstrukcji słupowej, zwieńczona izbicą pozorną i baniastym hełmem barokowym.

Kościół w Łososinie Dolnej





Sobótkę przy kościele i krzyż misyjny



Cmentarz przykościelny starego kościoła. Widoczne soboty przy kościele



kamenny mur z 1847 r z bramami i pięcioma kaplicami, który otaczał stary kościół i cmentarz przykościelny



Ławka kłatorska w prezbiterium kościoła



Mensa ołtarzowa z pierwszego kościoła w Jakubkowiecach 1629 r. przeniesiona z kościołem do Skąpsenu



Ołtarz główny późnobarokowy z XVIII wieku z bramkami po bokach: w nim rzeźbiona grupa Ukrzyżowania, ponad bramkami malowidła: wręczenie kluczy Św. Piotrowi i Chrystus ukazujący się św. Pawłowi. Ambona w stylu regencji /XVIII w./



Ołtarze boczne, rokokowe z XVIII wieku. W lewym był obraz Matki Bożej z Dzieciątkiem, gotycki z pierwszej połowy XIV wieku, przeniesiony do nowego kościoła w 1987 r. Polichromia z 1966 r., wykonana według projektu Marii Ritter



Ołtarz Matki Bożej Pocieszenia w bocznym ołtarzu starego kościoła



obraz Matki Bożej Pocieszenia z XIV/XV wieku. Malowany na desce w typie Hodegretti, gotycki. Pierwsza wzmianka i znajdującym się w kościele obrazie pochodzi z roku 1608 w sprawozdaniu z wizytacji.



Kościół fososiński, odrestaurowany na nowym miejscu w Muzeum Etnograficznym. Ciekawa jest wieża o lekko pochyłych ścianach, zwieńczona cebulastym hełmem

XVIII-wieczny modrzewiowy kościół pw. św. św. Piotra i Pawła, otoczony zabytkowymi sobotami, ma unikatową w Europie konstrukcję - zbudowano go na zrab. Jest to więc cenny zabytek, który bez większych szkód przetrwał do 1987 roku. Wtedy parafianie wzniesli nowy kościół murowany, a stary zaczął popadać w ruinę. Przez kilka lat proboszcz parafii starał się przenieść zabytek w inne miejsce. Były różne pomysły, m.in. przekazania świątyni do Krakowa, by stanął na Woli Justowskiej w miejscu spalonego kościoła. Dopiero dzięki pomocy marszałka małopolskiego udało się znaleźć najlepsze rozwiązanie. Podhalańscy cieśle rozebrali jednonawowy kościół i złożyli go na nowo w Sądectkim Parku Etnograficznym

*...Nasz kościółku drewniany
przez trzy wieki kochany!
Byłeś dla nas słońcem,
Ziemskiej drogi końcem
A teraz cię żegnamy... ”
Anna Kocóń*

Tak pięknie pożegnała kościółek poetką ludowa z Łososiny Dolnej



Sylwetka kościoła z Łososiny zachowała ukształtowane jeszcze w XV w. proporcje, a częściowo szalowane soboty z ozdobnymi tralkami

